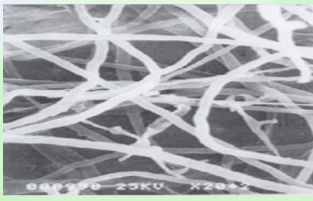


雲芝糖肽 PSP

百草堂有限公司 皇牌產品 雲芝精華 有效成分 雲芝糖肽，英文 **Coriolus Versicolor Polysaccharide Peptide**，簡稱 **PSP**，是由著名真菌學家楊慶堯教授發明的一種抗頑物質。

雲芝糖肽 **PSP** 的抗頑成分 — 雲芝結合蛋白多糖只存在於經過嚴格篩選的 **Cov-1 雲芝菌株** 的菌絲體中，並不存在於雲芝子實體。菌絲體即真菌的營養生長部分，由眾多分枝的菌絲組成。野生雲芝生長在枯木上，難以從中採集菌絲體。



野生雲芝亦常有雜菌混入，且生長環境容易受到污染，不能保證品質。因此 雲芝糖肽 **PSP** 的生產只採用以專利科技深層培養的 **Cov-1 雲芝菌株** 菌絲體。

百草堂有限公司自設GMP廠房生產 雲芝糖肽 **PSP**，保證產品的品質、成效、安全及穩定性均符合其專有的國家藥品標準的嚴格規定。萃取率只有約千分之一，堪稱千錘百鍊，規格之高可見一斑。

國家藥品標準

雲芝糖肽 **PSP** 獲授專有的中藥類別國家藥品標準 **WS₃-228(Z-047)-2003(Z)**，其功能與主治為：補益精氣，健脾養心。對細胞免疫功能和血象有一定的保護作用。用於放、化療所致的氣陰兩虛、心脾不足證。

臨床試驗

雲芝糖肽 **PSP** 是唯一在香港大學醫學院通過 II 期臨床試驗並在中國內地 17 間醫院共 1156 例通過 I、II 及 III 期臨床試驗的雲芝結合蛋白多糖。

香港大學醫學院 II 期臨床試驗

(隨機雙盲對照試驗)
香港大學醫學院在瑪麗醫院以 雲芝精華 進行了 II 期臨床試驗，結果顯示 雲芝精華 顯著有助減慢肺頑症患者的病情惡化速度，治療一個月後即可檢出。

K. W. Tsang, et al. *Coriolus versicolor polysaccharide peptide slows progression of advanced non-small cell lung cancer*, *respiratory MEDICINE*, 2003;97:618-624

中國內地 I 期臨床試驗

證明了 雲芝糖肽 **PSP** 可被人體接受及對心、肝、腎等主要器官無明顯毒副作用，更可以增加機體代謝，提高食慾。試驗結果均獲其後的 II 期和 III 期臨床試驗確認。

中國內地 II 期臨床試驗

(包括隨機雙盲對照試驗)
證明了 雲芝糖肽 **PSP** 對頑症患者接受放療或化療和手術後所出現的氣陰兩虛及心脾不足證候，如神疲乏力、口乾咽燥、疼痛等不適，具有改善作用，更能明顯提升患者生活質量，並對免疫功能和血象有保護和改善作用，總療效為 82.95%。

中國內地 III 期臨床試驗

證明了 雲芝糖肽 **PSP** 顯著改善臨床證候、減輕放、化療引起的毒副作用、穩定白血球等的細胞比值，總療效為 85.8%。

BRM 物質

生物反應調節劑 (Biological Response Modifiers, 簡稱 **BRM**) 指因其具有調節或激活人體自然防禦機制 (增強或抑制免疫系統) 功能而被用於治療頑症物質。大量科學研究表明 雲芝糖肽 **PSP** 是一種 **BRM**：

- **PSP** 可以調節先天免疫系統和特異性免疫系統，誘導多種免疫細胞產生並調節其功能以及糾正 Th1 和 Th2 免疫之間的平衡。**PSP** 更有調節炎症、免疫和造血功能，從而引發各種治療效果。

Jennifer Man-Fan Wan, *Polysaccharide Krestin (PSK) and Polysaccharopeptide PSP, Handbook of Biologically Active Peptides (Second Edition)*, 2013

- **PSP** 在實驗動物中除誘導 γ -干擾素 (IFN- γ) 增加產生、白細胞介素 2 (IL-2) 產生和 T 細胞增殖外，還可以抵消環磷酰胺 (一種抗頑化療藥物) 對白血球計數、IL-2 產生和延遲性超敏反應的抑制作用。

T. B. Ng, *A Review of Research on the Protein-Bound Polysaccharide (Polysaccharopeptide, PSP) from the Mushroom Coriolus versicolor (Basidiomycetes: Polyporaceae)*, *General Pharmacology*, 1998; 30(1):1-4

全國唯一雲芝糖肽PSP生產批文

百草堂有限公司於2014年全面整合其在中國內地持有雲芝糖肽 **PSP** 生產批文和產銷的企業，在江蘇省泰州市全資新設 GMP 藥廠，為 雲芝糖肽 **PSP** 的全國獨家生產商，原料藥只供集團內部製劑之用，並無向外銷售。

在香港和海外市場上有些聲稱含有 **PSP** 的產品，實際未能通過監管機構的審定，只獲准在其註冊文件內引用《中國藥典》內 雲芝中藥材「健脾利濕，清熱解毒。用於濕熱黃疸，脅痛，納差，倦怠乏力」的功能和主治。香港市場上有些產品甚至規避法例要求，並未註冊為中成藥。消費者選擇雲芝產品時應多作資料搜集，認清事實，謹慎分辨。

皇牌產品

雲芝精華

中成藥註冊編號：HKC-04295
膠囊劑，每粒 0.40 克



百草堂有限公司 的皇牌產品 雲芝精華 享譽國際三十多年，通過香港中醫藥管理委員會制定的安全性、成效性及品質性嚴格要求，獲授香港中成藥註冊證明書，有效成分經由香港衛生署審定為 100% 雲芝糖肽 **PSP**。

從中醫藥角度而言，雲芝精華 的療效一如 雲芝糖肽 **PSP** 專有的 國家藥品標準 所載，功能補益精氣，健脾養心；主治氣陰兩虛、心脾不足。

從西方醫藥角度而言，經香港大學醫學院 II 期和中國內地 I、II、III 期臨床試驗以及數以千計的國際研究論文證明，雲芝精華 對人體的作用如下：

- 降低放療、化療引起的毒副作用，減輕疼痛，增進食慾。
- 增強 T 細胞、白血球和自然殺手細胞的吞噬功能。
- 改善病患者精神疲乏、惡心嘔吐等症狀，提升病患者生活質量。
- 調節免疫系統功能，增強抗病能力，穩定白血球數量，減低復發機會。
- 不含添加劑，安全無毒，可長期服用。

適用人群

一般人士

雲芝精華 是一種生物反應調節劑 (**BRM**)，可調節或激活人體的自然防禦機制。一般人士服用可有助維持免疫系統在最佳狀態，抵抗外來細菌和病毒，抑制體內細胞變異。雲芝精華 誘導多種免疫細胞產生和增殖並促使異常細胞凋亡的作用，更可為家族有頑症病史的人士提供多一重保障。

頑症患者

頑症患者在接受放療或化療時，往往會產生如疼痛、口腔潰爛、噁心、嘔吐、便秘、腹瀉、體重下降、胃口欠佳、疲倦等症狀。而且放、化療在殺死異常細胞的同時，亦會對免疫系統造成傷害，使患者免疫力下降。

經香港大學醫學院 II 期及中國內地 I、II、III 期臨床試驗證明，雲芝精華 有效減輕放、化療對患者帶來的不適，更對患者的白血球及免疫功能有一定的保護和改善，可提升患者生活質量。

康復人士

放療後患者體內可能殘留少量異常細胞伺機再度增生；而化療藥物會抑制白血球生長致治療後免疫力下降。對康復人士而言，長期服用 雲芝精華 以提升免疫力至為重要，有助減低復發機會。

有效成分 100% 雲芝糖肽 **PSP**。

用法及用量 成人用溫水送服，每日 3 次，每次 1 至 3 粒或遵醫囑。

禁忌 使用免疫抑制劑者禁用。曾經接受器官移植者禁用。

注意 孕婦請遵醫囑。

售價 60 粒裝每瓶 HK\$ 525
500 粒裝每瓶 HK\$ 4,200



預防勝於治療
品牌理念

(852) 2366 3128

(852) 9257 6862

winsorhealthhk

<https://www.winsorhealth.com>

香港九龍尖沙咀東部加連威老道 98 號
東海商業中心 2 樓

csinfo@winsorhealth.com



雲芝粉

中成藥註冊編號：HKC-04289
瓶裝散劑，每瓶 30 克

雲芝粉與雲芝精華的有效成分同為100%雲芝糖肽PSP，雲芝粉的散劑劑型更適合吞嚥膠囊有困難的人士，貴客可按本身吞服習慣和喜好隨意選用。不含添加劑，安全無毒，可長期服用。

- 有效成分** 100% 雲芝糖肽 PSP。
- 功能** 補益精氣，健脾養心。對細胞免疫功能及血象有一定的保護作用。
- 主治** 用於放、化療所致的氣陰兩虛、心脾不足證。
- 用法及用量** 成人用溫水口服，每日3次，每次1克。
- 禁忌** 使用免疫抑制劑者禁用。曾經接受器官移植者禁用。
- 注意** 孕婦請遵醫囑。
- 售價** 30 克裝每瓶 HK\$ 650



百草靈芝精華

中成藥註冊編號：HKC-04291
膠囊劑，每粒 0.38 克



百草靈芝精華選用優質靈芝提取物和雲芝糖肽PSP配伍製成，不含添加劑。靈芝補氣安神，止咳平喘；雲芝糖肽PSP補益精氣，健脾養心。百草靈芝精華集兩者之精華，益氣延年，養心安神，能調節免疫力，增強體質，抑制異常細胞生長。

- 有效成分** 50% 靈芝提取物，50% 雲芝糖肽 PSP。
- 功能** 補氣，安神，健脾。
- 主治** 失眠心悸，肺虛氣短，氣陰兩虛，心脾不足。
- 用法及用量** 成人用溫水送服，每晨3粒或遵醫囑。
- 禁忌** 使用免疫抑制劑者禁用。曾經接受器官移植者禁用。
- 注意** 孕婦請遵醫囑。
- 售價** 60 粒裝每瓶 HK\$ 525
500 粒裝每瓶 HK\$ 4,200

丹心

中成藥註冊編號：HKC-04294
膠囊劑，每粒 0.35 克



丹心選用優質丹參提取物製成，不含添加劑。丹參活血祛瘀，清心除煩，有「一味丹參，功同四物」（當歸、地黃、芍藥、川芎）之說。丹心養心安神，舒緩胸悶氣急，適合關注血壓、心臟和血管健康的人士。

- 有效成分** 100% 丹參提取物。
- 功能** 活血祛瘀，通經止痛，清心除煩，涼血消癰。
- 主治** 胸痹心痛，脘腹脅痛，心煩不眠，月經不調。
- 用法及用量** 成人用溫水送服，每日1次，每次2-3粒或遵醫囑（晚飯後服）。
- 禁忌** 凡孕婦、有出血傾向者及正在服用抗凝血劑者，請勿服用本品。
- 售價** 60 粒裝每瓶 HK\$ 150
500 粒裝每瓶 HK\$ 1,200

心腦通® (丹心 III 號)

中成藥註冊編號：HKC-04299
膠囊劑，每粒 0.40 克

心腦通® (丹心 III 號) 選用銀杏葉、丹參及山楂三者的優質提取物配伍製成，不含添加劑。銀杏葉、丹參養心健腦，活血通絡；山楂消食健胃，化濁降脂。心腦通® (丹心 III 號) 適合關注血脂/膽固醇、血壓、心臟和血管健康、記憶力衰退的人士。

- 有效成分** 40% 銀杏葉提取物，30% 丹參提取物，30% 山楂提取物。
- 功能** 活血化癥，通絡止痛，清心除煩，化濁降脂。
- 主治** 瘀血阻絡所致的胸痹，症見胸痛胸悶，心悸失眠。
- 用法及用量** 成人用溫水送服，每日1次，每次2-3粒或遵醫囑（晚飯後服）。
- 禁忌** 凡孕婦、有出血傾向者及正在服用抗凝血劑者，請勿服用本品。有實邪者忌用。
- 售價** 60 粒裝每瓶 HK\$ 250
500 粒裝每瓶 HK\$ 2,000



肺特靈®

中成藥註冊編號：HKC-04287
膠囊劑，每粒 0.40 克

肺特靈® 選用優質金蕎麥提取物製成，不含添加劑，補肺理氣，止咳平喘，排膿化痰，消除咽喉腫痛。肺特靈® 適合關注肺部健康的人士。

- 有效成分** 100% 金蕎麥提取物。
- 功能** 清熱解毒，排膿祛痰。
- 主治** 肺癰吐膿、肺熱喘咳、乳蛾腫痛。
- 用法及用量** 成人用溫水送服，每日3次，每次3粒或遵醫囑。
- 注意** 孕婦請遵醫囑。
- 售價** 60 粒裝每瓶 HK\$ 300



降脂靈

中成藥註冊編號：HKC-04288
膠囊劑，每粒 0.35 克



降脂靈選用優質山楂提取物和丹參提取物配伍製成，不含添加劑。山楂消食健胃，化濁降脂；丹參活血祛瘀，清心除煩。降脂靈適合關注血脂/膽固醇及血管健康的人士服用。

- 有效成分** 65% 山楂提取物，35% 丹參提取物。
- 功能** 消食健胃，祛瘀降脂，活血通脈。
- 主治** 肉食積滯，胃脘脹滿，氣滯血瘀所致的胸痹。
- 用法及用量** 成人用溫水送服，每日1次，每次2-3粒或遵醫囑（晚飯後服）。
- 禁忌** 凡孕婦、有出血傾向者及正在服用抗凝血劑者，請勿服用本品。
- 售價** 60 粒裝每瓶 HK\$ 150